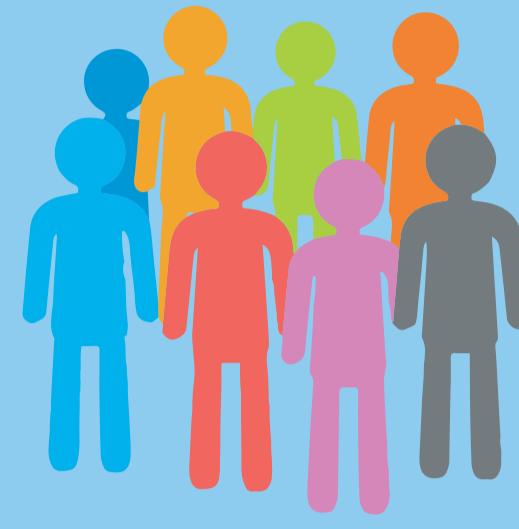


SALUD BUCAL COMO PARTE INTEGRAL DE UN MUNICIPIO SALUDABLE

POBLACIÓN



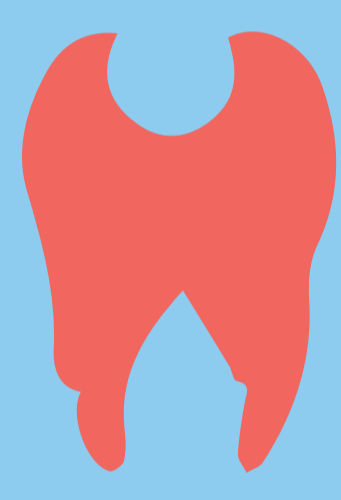
De acuerdo al último censo realizado por el INEGI en el año 2015, el Municipio de Sinaloa cuenta con una población total de 88, 659 habitantes de los cuales 44, 591 son del sexo masculino y 44, 068 son del sexo femenino, distribuidos en 20,756 familias.

OBJETIVO PRINCIPAL



El Objetivo Principal del proyecto es mejorar la salud de la población a través de la aplicación de medidas preventivas en los grupos de alto riesgo (escolares, embarazadas, adultos mayores, pacientes con enfermedades crónicas degenerativas, etc.), así como brindar un tratamiento y seguimiento oportuno de manera integral.

ANTECEDENTES



De acuerdo con la Organización Mundial de la Salud, las enfermedades bucales de mayor prevalencia son la caries dental y la enfermedad periodontal las cuales afectan a más de 90% de la población mexicana.

Las enfermedades bucales se encuentran entre las cinco de mayor demanda de atención en los servicios de salud del país, situación que condiciona el incremento en el ausentismo escolar y laboral.



ACTIVIDADES REALIZADAS

Durante el transcurso del año 2015, se realizaron Jornadas Médicas Integrales en las comunidades más necesitadas y con más prevalencia de problemas dentales del municipio de Sinaloa, las principales acciones desarrolladas fueron las siguientes:

Detección y Limpieza de placa dentobacteriana (caries).

Aplicación de flúor.

Detección de enfermedades periodontales.

Extracciones Dentales y Molares.

Tratamiento Restaurativo antitraumático y Farmacológico.

Seguimiento de casos especiales.



RESULTADOS Y CONCLUSIONES



Los resultados obtenidos fueron mejores de lo esperado, ya que se mejoró considerablemente la salud bucal en los habitantes del municipio de Sinaloa, sobre todo en los grupos de alto riesgo, además las ponencias y los talleres impartidos fueron muy bien aceptados por los asistentes que a su vez los reprodujeron a sus conocidos y familiares, ayudando de esta manera a prevenir enfermedades bucales.

De acuerdo a la experiencia obtenida durante el presente proyecto, podemos concluir que la salud bucal es parte integral de la salud general. Por lo tanto debemos llevar a cabo acciones de promoción y prevención, pues éstas constituyen un elemento fundamental para mantener la salud bucal de la población. Además si las implementamos en las primeras etapas de la vida podemos garantizar una vida sana.